

SOBRE EXTREMADAMENTE RARO



Sobre enviado de Toronto "Canadá" a Londres el 24 de diciembre de 1855, con un par de estampillas de 6 centavos de color Gris verdoso horizontales y un par de estampillas de 10 centavos de color Azul.

Único sobre conocido con doble tarifa, circulado en la guerra de Crimea

No.23





**CLUB FILATÉLICO DE MEDELLÍN
CLUFIME**

Consejo Editorial:

Augusto Peinado Navarro
Víctor Baena López
Juan Diego Uribe Arroyave
Mario Arango Jaramillo
Azucena Velásquez Vallejo

Diseño y diagramación:

Milena Monguí Estupiñan

Director:

Augusto Peinado Navarro

Correo electrónico:

azucenavelasquez01@hotmail.com

Medellín - Colombia



CONCURSOS MENSUALES ABIERTOS PARA REACTIVAR LA FILATELIA

Desde finales de la década de 1840, con la adopción de las estampillas adhesivas para la circulación de los correos, aparece la filatelia como el arte de coleccionar y estudiar sistemáticamente los sellos de correos, afición intelectual, que se extendería por todos los países del mundo.

La filatelia ha permitido articular verdaderas redes de afectos y amistades, intercambio de sellos postales y conocimientos, sin lugar a dudas la filatelia ha contribuido al conocimiento y aprecio de los países más lejanos y diferentes en una época en que no existían los modernos medios de comunicación de la época actual.

Hace algunos años en Colombia operaban estrictamente Clubes filatélicos en siete ciudades que editaban sus boletines filatélicos, realizaban periódicamente exposiciones, conferencias, programas radiales y publicaciones en la prensa escrita, en la mayoría de las ciudades operaban establecimientos comerciales especializados en la venta e intercambio de estampillas, ofertas de catálogos, álbumes, revistas y los más diversos implementos para la actividad de coleccionistas.

El anterior panorama no llevó a pocos coleccionistas al pesimismo sobre el futuro de la filatelia. Esta dramática situación ha venido inquietando a nuestro Club Filatélico, por lo cual hemos llevado a cabo diversos conversatorios sobre el tema, para buscar un camino hacia la reactivación del coleccionismo filatélico.

Es en ese orden de ideas que nuestro Club inició a comienzos de este año el concurso mensual de filatelia del cual ya hemos realizado dos exitosos eventos, con un éxito rotundo. Por su carácter innovador y abierto, no solo para asociados, sino para las personas con vocación coleccionista, con temática libre o tradicional. No tiene el rigorismo ni las exigencias de nuestras institucionales exposiciones, lo cual facilita la participación de neófitos. Los jurados son los mismos asociados del Club. Cada participante debe presentar tres hojas.

A los ganadores de los concursos mensuales "Fin de año", se les otorgarán tres premios.

Al primero, una copa plateada con diploma Honorífico.
Al segundo, un premio con material filatélico y diploma.
Al tercero, material filatélico y diploma.

Estamos seguros que con esta iniciativa haremos una importante contribución a la reactivación de la filatelia.

Augusto Peinado Navarro
Presidente CLUFIME

MEDELLÍN RECIBE Y DESPACHA SUS PRIMEROS CORREOS



Con establecimiento de los Correos en el Virreinato de la Nueva Granada con el Virrey Joseph Alfonso Pizarro, en 1750, el país se integraría al correo mundial a través de las conexiones marítimas en el puerto de Cartagena.



En 1776 el Virrey Manuel Antonio Flórez ordena realizar estudios para el establecimiento de los correos en Antioquia.



Bajo el Virrey José Solís Floch de Cardona se llevó a cabo en 1759 el primer intento para el establecimiento del servicio de correos en la provincia de Antioquia.

El año de 1777 marca el inicio de la era de los correos institucionales de Antioquia. Con anterioridad a esta fecha no se conocieron en la provincia antioqueña los correos, por lo cual debía recurrirse a los servicios de comerciantes, trajinantes, Chasquis, arrieros y viajeros ocasionales. Esta situación freno el desarrollo comercial y agudizo el ancestral aislamiento de Antioquia ocasionado por las dificultades para su acceso.

Deberían trascurrir aún 5 años para que el 8 de junio de 1776 el Virrey Flórez ordenara el estudio para el establecimiento de correos en la provincia. Al año siguiente, el 12 de mayo de 1777 el administrador principal de la rentas de correos, Juan Díaz de Herrera, estableció el reglamento para el funcionamiento de dos carreras quincenales de Santafé a la ciudad de Antioquia.

El primer correo, pues, llegó a Medellín el 1 de octubre de 1777 según informe del jefe de la Real administración de correos de Medellín, Antonio Abad del Valle, proveniente de Yolombó y conducido por Juan Antonio Correa: "Primeramente doy en data, en 1 de octubre 1777, tres tomines de oro pagados a Juan Antonio Correa, conductor ordinario que vino desde el sitio de Yolombó en dicho día con las correspondencias que se dirigieron para dar principio al establecimiento de las rentas de correos en esta villa de Medellín".

Dicho correo correspondió al que salió de Santafé para la ciudad de Antioquia el 15 de septiembre anterior, con lo cual se dio comienzo al servicio para la provincia. Se trataba del llamado segundo correo quincenal instituido por Juan Díaz de Herrera y que tuvo el siguiente itinerario:

- Salida de Santafé el 15 de septiembre a las 12 de la noche.
- Llegada a Honda el 18 al medio día.
- Arribo al puerto antioqueño de San Bartolomé el 19 a las 2 de la tarde.
- Entrada a Remedios el 26 al medio día.

- El 27 a las 6 de la tarde, en San Martin de Cancán.
- El 28 en Yolombo a las 6 de la tarde.
- Entrada a Medellín el 1ro de Octubre.

Al amanecer del 3 de octubre salió el primer correo de Medellín hacia la ciudad de Antioquia, como continuación y final de la carrera iniciada el 15 de septiembre en Santafé, conducido por Francisco Pulgarín.

Creditos: Archivo Histórico Nacional correo de Antioquia.
 Archivo Histórico de Antioquia
 Jaime Sierra García, Cronología de Antioquia

ESTADOS UNIDOS

Unas colonias, fundadas en el siglo XVI en la costa este de Norteamérica, se han convertido en nuestros días en una superpotencia que ha impuesto su hegemonía en el mundo.

Superficie: 9.372.614 km²
 Población: 318.000.000
 Densidad: 27,8 h/ km²
 Régimen : República Federal Capital
 Moneda : Dólar U.S.A.

El territorio de Estados Unidos se encuentra en el centro del continente norteamericano, bañado por el Atlántico en el este, el Pacífico en el oeste y el Golfo de México en el sur. El río Grande lo separa de México. Al norte, los Grandes Lagos constituyen la frontera natural con Canadá.

La emisión del primer sello estadounidense no se debe al Estado, ni a los estados confederados de América, sino a los «carrriers», es decir, a los «portadores comisionados de cartas a domicilio», quienes, desde 1845, utilizaron los sellos, a veces grabados, pero más a menudo mecanografiados o provistos de un simple tampón sobre papel grueso.

Lo colocaban sobre la correspondencia a fin de indicar que su recorrido, desde la oficina postal adonde llegaba el correo hasta el domicilio del destinatario que había recurrido a sus servicios, había sido pagado por éste. Paralelamente a estos transportes privados, los carteros de los estados confederados emitieron a su vez un centenar de valores hasta 1865. Estos sellos, de uso privado pero convertidos en semioficiales para los primeros y en semioficiales pero de uso restringido al correo franqueado en su territorio de emisión para los segundos, tienen un gran valor filatélico debido a su rareza.



Franklin



Washington



Queen Isabella Pledgign
Her Jewels



Columbus Announcing
His Discovery

UNA GALERÍA DE RETRATOS

Los primeros sellos oficiales de Estados Unidos datan de 1847. Fueron dos sellos de uso corriente de cinco y diez céntimos, que llevaban respectivamente las efigies de Franklin y de Washington. Este último fue frecuentemente cortado en dos por los usuarios para obtener franqueos de cinco céntimos. En 1875, con ocasión de la Exposición Filatélica de Filadelfia, y después de diferentes congresos, la administración postal de Estados Unidos decidió reimprimir estos dos primeros sellos, pero como las planchas originales habían sido destruidas, esta reimpresión se realizó en planchas nuevas. Raras, y por tanto de un valor filatélico elevado.

Estas reimpressiones se identifican por sus diferencias de legibilidad de ciertas letras.

A partir de 1851, otras emisiones dejaron las efigies de estos dos presidentes, que de muy diversas maneras se habían tratado y adornado con marcos más o menos complicados, y a los que muy pronto se vinieron a añadir sistemáticamente todas las personalidades de primer plano. En 1869 aparecieron las primeras escenas y, en el cuarto centenario del descubrimiento de América Estados Unidos emitió los primeros sellos conmemorativos del mundo. Se trataba de una serie de 16 valores que relataban episodios significativos de la vida de Cristóbal Colon. A esta serie le siguieron en 1898, 9 valores dedicados a la historia del país y a ciertas escenas características de la vida diaria de aquellos tiempos históricos.



3¢ – Orange brown TYPE I, Deep Orange Brown
20.000.000 – Imperf – Scott #10 – 1851
[View larger image](#)

“UNA GUERRA NUCLEAR HOY NOS EXTINGUIRÁ”: HELFAND

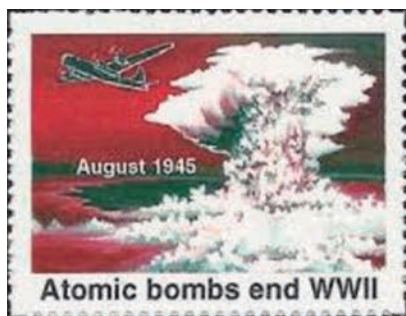
Por **MARIANA ESCOBAR ROLDÁN**
Enviada especial a Bogotá

La humanidad supone que un ataque nuclear en el siglo XXI equivaldría a lo sucedido en las ciudades japonesas de Hiroshima y Nagasaki hace siete décadas: 250.000 muertos, 120.000 heridos y subsecuentes casos de leucemia y otros cánceres derivados del envenenamiento por la radiación.

Pero no. Un ataque nuclear a gran escala, hoy, “no describe ni un poco parecido lo que sucedió en la Segunda Guerra Mundial”, manifiesta Ira Helfand, director de la Asociación Internacional de Médicos para la Prevención de la Guerra Nuclear, organización laureada con el Nobel de Paz en 1985.

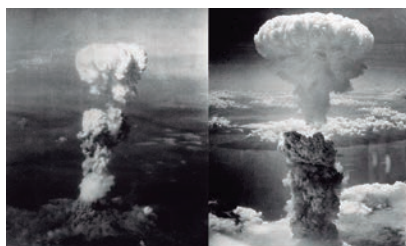
Helfand, que se encuentra hasta mañana en Bogotá, en la Cumbre Mundial de Premios Nobel de Paz, cuenta que una guerra nuclear moderna no se ejecutaría con dos o tres bombas, sino con numerosas y enormes armas en ciudades principales. De hecho, explica, una sola de estas bombas es 20 o 30 veces más potente que las lanzadas en Japón.

Para especificar aún más el efecto del desastre, el director relató que, según los análisis de su organización, una bomba actual formaría una gigantesca esfera de fuego a tan solo una milésima de segundo de detonada. Después de 3 kilómetros de distancia, se calentará tanto como el Sol.



A una distancia de 6 kilómetros, girará cientos de veces más rápido que una velocidad de 1.000 kilómetros por hora, y que a los instantes, los carros se derretirán y el calor será tan intenso que todo lo inflamable (papel, tela, gasolina, plástico, madera, etc.) arderá.

“Habrá miles de incendios que en 30 minutos generarán una tormenta gigante de fuego. La temperatura subirá a 8.000 grados y todo el oxígeno de la Tierra se consumirá y todas las posibilidades de vida desaparecerán”, proyecta el experto, y agrega que en ese lapso en una ciudad como Bogotá habría 10.000 muertos.



Nube de hongo producto de la bombas atómicas sobre Hiroshima (izquierda) y Nagasaki

246 mil muertos dejaron los bombardeos atómicos de Hiroshima y Nagasaki.

A. Latina debe seguir firme

A Helfand le preocupa que no solo hay más de 14.000 armas nucleares en nueve países y muchas están listas para lanzarse en 15 minutos y destruir el mundo en media hora, sino que las tensiones globales están en niveles que las sociedades no habían presenciado desde hace

décadas, con la Guerra Fría, “Hay luchas continuas entre estados nucleares. Es terriblemente importante que recordemos ese peligro para poderlo combatir”, dijo.

Además, el experto advirtió que aunque Latinoamérica es la primera zona libre de armas nucleares, el problema es que hasta la gente en esta región debería estar preocupada por el tema. “Si estalla una bomba, no solo hay efecto directo de la explosión, sino que cambiará la atmósfera superior y habrá interrupción en el clima y hambrunas”, detalló.

Por ejemplo, si entre India y Pakistán hay un ataque, el cálculo de la ONG es que la hambruna pueda matar a 2.000 millones de personas en el mundo. Una guerra entre Estados Unidos y Rusia sería aún más catastrófica: las enormes interrupciones en el clima harán que las temperaturas bajen 25 grados centígrados para Norteamérica y 15 en Suramérica en una década.

“No hemos visto tanto frío en 1.800 años. Todos los ecosistemas de la Tierra colapsarán, la mayoría de la raza humana parará. Una guerra nuclear hoy extinguiría nuestra especie”, comenta el director, para quien ese es el riesgo que corre la humanidad si nueve países que cuentan con el mayor arsenal nuclear (Rusia, Estados Unidos, Francia, China, Reino Unido, Pakistán, India, Israel y Corea del Norte) insisten en aumentar su poderío armamentístico y amenazas.

No obstante, dice Helfand, la ratificación por parte de países como Colombia de la Convención sobre Protección Física de los Materiales Nucleares le comunica a las grandes potencias que paren con el terror: “Es un paso muy poderoso hacia la pacificación”.



Hiroshima y Nagasaki

FALSOS FILATÉLICOS

Hacia 1860, veinte años después de la aparición del primer sello, ya comenzaron a circular falsificaciones filatélicas, obra de «fabricantes» alemanes, belgas, franceses e italianos. Se trataba de burdas imitaciones o facsímiles de los originales que empezaban a ser coleccionados. Con el desarrollo de las técnicas, las falsificaciones se fueron perfeccionando, hasta el punto de que hoy en día se coleccionan y algunas llegan a cotizarse muy por encima de los sellos originales.

La falsificación filatélica está destinada únicamente al coleccionista. Tal vez por la atracción intrínseca que este tipo de falsificación puede conllevar para el coleccionismo, la variedad de objetos falsificados es muy grande, pudiéndose llegar a trincar sellos, matasellos, cartas o fragmentos de éstas. Las falsificaciones filatélicas se dividen en integrales y parciales,

FALSOS INTEGRALES

El sello falsificado integralmente copia el original en todos sus detalles: papel de estampación, tamaño, motivos, color, filigranas y dentado si lo hubiere. Estas falsificaciones, que aún circulan en los mercadillos dominicales, están destinadas a aprovecharse de los coleccionistas inexpertos, deseosos de obtener a buen precio rarezas o primeras piezas emitidas durante el pasado siglo. También consiguen engañar a los expertos si éstos se limitan a un examen apresurado.

FALSOS PARCIALES

Se denominan falsos parciales a las falsificaciones que se han realizado manipulando en parte un sello auténtico, bien sea sobrecargándolo, creando o cambiando el dentado, alterando los colores o la goma, Inviniendo el centro de la pieza o variando la filigrana. Se emplea esta denominación porque, inicialmente, se parte de un sello auténtico, que se manipula para obtener un ejemplar de mayor rareza. Este tipo de falsificaciones permite numerosos trucos, que, en ocasiones, desorientan a los expertos por su ambigüedad.

El peligro de los facsímiles

Entre los sellos falsos Integrales se encuentran las reproducciones exactas de los sellos originales, efectuadas como si fueran copias fotográficas. Habitualmente estas falsificaciones son realizadas por entidades privadas con el fin de comercializar rarezas a precios de ganga, pero que estampillan sus obras con la palabra «facsímil».

Sello del Estado pontificio de 1867. Todos los sellos emitidos por la Iglesia han sido amplia y profusamente reproducidos por los falsificadores.

Una de las numerosas falsificaciones o facsímiles existentes del primer sello español (1850).

El fraude estriba en que esas piezas, en manos de terceras personas, pueden sufrir un lavado de la inscripción que avisa de la no autenticidad, con lo que el sello se convierte automáticamente en una falsificación.

Reestampaciones. Otra forma de engaño la constituyen las reestampaciones cuando se ofrecen como piezas verdaderas.

Su característica principal estriba en que han sido realizadas con materiales originales, esto es, con las mismas planchas, tintas y maquinaria que los sellos auténticos, Cuando la realización corre a cargo de una entidad emisora estatal y se destina al coleccionismo filatélico, coincidiendo con la conmemoración de un evento o aniversario, se reproduce anexa o encima la palabra «reestampación».

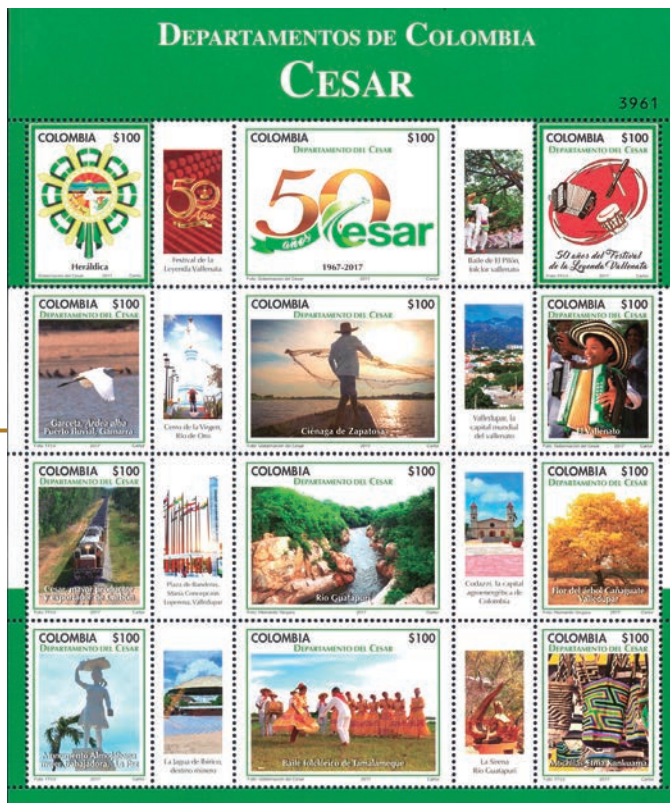
El riesgo de fraude existente consiste en que esta inscripción se borra, para la venta posterior de las piezas.



Sellos falso (rojo) y auténtico (verde) de la emisión española de 1948 a 1958 dedicada al general Franco.

Facsímiles de la emisión de España de 1853 con valores de 5 y de 2 reales, cuyos homólogos auténticos han alcanzado una cotización muy elevada en el mercado.

EMISIONES FILATÉLICAS RECIENTES



Emisión: **"Departamentos de Colombia Cesar"**
 Motivos: Doce (12)
 Valor facial: \$100 pesos
 Cantidad: 70.008 estampillas
 Presentación: Pliego con 12 estampillas
 Sobre de primer día: Tres (3) motivos. 850 unidades numeradas por cada uno
 Primer día de circulación: Abril 27 de 2017

Emisión: **"Centenario del natalicio de Enrique Santos Castillo 1917-2017"**
 Motivos: Uno (1)
 Valor facial: \$5.000 pesos
 Cantidad: 52.002 estampillas
 Presentación: Pliego con 6 estampillas
 Sobre de primer día: 600 sobres numerados
 Primer día de circulación: Abril 17 de 2017





Emisión: **“Departamento de Risaralda 50 años 1917-2017”**

Motivos: Dos (2)

Valor facial: \$500 pesos

Cantidad: 80.000 estampillas

Presentación: Pliego con 16 estampillas

Sobre de primer día: 600 sobres numerados

Primer día de circulación: Abril 7 de 2017

Emisión: **“Bicentenario del Natalicio de Manuel Murillo Toro 1816-2016”**

Motivos: Uno (1)

Valor facial: \$2.000 pesos

Cantidad: 60.000 Hojas filatélicas

Presentación: Hoja filatélica con una (1) estampilla

Sobre de primer día: 600 sobres numerados

Primer día de circulación: Marzo 24 de 2017



Emisión: **“Departamento de Sucre 50 años: «1967- 2017»**

Motivos: Dos (2)

Valor facial: \$2.000 pesos

Cantidad: 60.000 estampillas

Presentación: Pliego con 16 estampillas

Sobre de primer día: 550 unidades numeradas

Primer día de circulación: Sincelejo, Sucre, 1 marzo de 2017



Emisión: **«Navidad 2016»**
 Motivos: Uno (1)
 Valor facial: \$500 pesos
 Cantidad: 60.000 estampillas
 Presentación: Pliego con 20 estampillas
 Sobre de primer día: 750 sobres numerados
 Primer día de circulación: Diciembre 14 de 2016

Emisión: **«Programa Antártico Colombiano»**
 Motivos: Uno (1)
 Valor facial: \$10.000 pesos
 Cantidad: 21.000 estampillas
 Presentación: Pliego con 6 estampillas
 Sobre de primer día: 750 sobres numerados
 Primer día de circulación: Diciembre 13 de 2016



Emisión: **“América UPAEP 2016-Olimpiadas Medallistas Colombianos en Río 2016”**
 Motivos: Ocho (8)
 Valor facial: \$2.000 y \$10.000 pesos
 Cantidad: 52.000 estampillas de \$2.000 y 4.000 estampillas de \$10.000 mil pesos
 Presentación: Pliego con cuatro (4) estampillas por cada valor facial.
 Sobre de primer día: 750 sobres numerados
 Primer día de circulación: Diciembre 12 de 2016

Emisión: **«Centro de Relevo»**
 Motivos: Uno (1)
 Valor facial: \$5.000 pesos
 Cantidad: 48.000 estampillas y 2.000 discos
 Presentación: Pliego con 6 estampillas
 Sobre de primer día: 750 sobres numerados
 Primer día de circulación: Diciembre 3 de 2016



Emisión: **«100 años de Producción Científica del Servicio Geológico Colombiano 1916 - 2016»**

Motivos: Uno (1)
Valor facial: \$20.000 pesos
Cantidad: 12.000 estampillas
Presentación: Pliego con cuatro (4) estampillas
Sobre de primer día: 750 sobres numerados
Primer día de circulación: Noviembre 10 de 2016



Emisión: **«Ismael Enrique Arciniegas - Sesquicentenario de su natalicio 1865-2015**

Motivos: Uno (1)
Valor facial: \$20.000 pesos
Cantidad: 10.100 estampillas
Presentación: Pliego con 4 estampillas
Sobre de primer día: 800 sobres numerados
Primer día de circulación: Noviembre 4 de 2016



El servicio de **envíos**
de Colombia

Sala de ventas filatélicas: Calle 29 No. 13-45 local 122
Centro Comercial Parque Central Bavaria, Bogotá D.C.
filateliapv.bogota@4-72.com.co
Teléfono (571) 2830541



\$1.200

2011 Cartor

COLOMBIA \$5.000



1911 Centenario del fallecimiento de Rufino José Cuervo 2011

N. Vanegas 2011 T.G. & S.



\$1.800

2011 T.G. & S.



Filatelía

Las estampillas son un medio gráfico para difundir el patrimonio natural, artístico, social y cultural de los países, muestran los desarrollos y acontecimientos históricos de transcendencia nacional e internacional, y de igual forma, exaltan los nobles propósitos de sus protagonistas en favor de la justicia, la solidaridad y la paz universal.



El servicio de *envíos* de Colombia

www.4-72.com.co

Servicios Postales Nacionales S.A.
 Sede Principal: Diagonal 25 G No. 95A-55 Bogotá D.C., Colombia
 Call center (571) 472 2000 y 472 2005 - 01 8000 111 210 a nivel nacional - Código postal 110911



COLOMBIA

M. Mongui 2011

COLOMBIA \$5.000



2011 Año Internacional de la Afrodescendencia

I. Lugo 2011 Cartor

COLOMBIA \$6.100



2011

COLOMBIA DEPARTAMENTO NORTE

